

Centre Vaudois
d'Aide à la Jeunesse

Rapport d'activité 2024





Sommaire

Édito	4
Mission	5
Vision à 2035 et objectifs stratégiques	6
Ressources humaines	7
Accueil de l'enfance	
CVE de Cour	10
IPE de Marterey	11
Maison de l'enfance	13
AMIFA	15
Insertion professionnelle	
AccEnt	18
Tremplin vers la Vie Active	19
Projets jeunesse	
J'ai un projet	22
Aide à la scolarité	
Service d'aide à la scolarité	24
Finances	28
Remerciements	31

Édito

Une stratégie d'avenir pour le CVAJ

Se mettre au service des enfants et des jeunes du canton... travailler à l'inclusion et à la cohésion sociale... expertise et proximité du terrain...

Autant de valeurs et de lignes directrices qui font partie intégrante de l'identité du CVAJ. Ces éléments méritaient d'être mis en valeur et de servir encore davantage de guides pour l'action de notre association. C'est désormais chose (quasi) faite avec la stratégie adoptée en 2024 par l'assemblée générale.

La mission et la vision à l'horizon 2035 permettent ainsi de poser une ambition forte avec laquelle le Comité, la direction générale et les services vont pouvoir déployer différents objectifs et projets stratégiques. Ces derniers feront l'objet de réflexions et d'approfondissement ces prochains mois dans le cadre d'analyses par prestations, menées de façon participative avec les collaborateurs mais aussi avec les mandants et, autant que possible, avec les bénéficiaires.

L'un des éléments forts de cette stratégie concerne la capacité d'innovation du CVAJ. En effet la mission rappelle que notre association est complémentaire à l'action publique, en particulier en cela qu'elle permet d'anticiper rapidement les besoins du terrain et de proposer des pistes de réponse adaptées. Ce profil de « pionnier » qui figure dans l'histoire et donc dans l'ADN même du CVAJ nécessite cependant des outils, des méthodes et des ressources spécifiques pour s'exprimer pleinement.

L'une des priorités de la stratégie sera ainsi de clarifier ce que nous entendons par « innovation (sociale) » et comment nous souhaitons la mettre en œuvre sur la durée. Nous nous réjouissons de mener ce travail avec les parties prenantes internes et externes du CVAJ, dans le cadre du processus abordé plus haut. Nous profitons enfin et comme toujours de ce rapport, pour adresser nos plus sincères remerciements à nos partenaires, mandants et collègues, pour leur engagement sans faille ainsi que pour leur soutien à nos missions.

Axel Marion
Président

Marc Gillet
Directeur

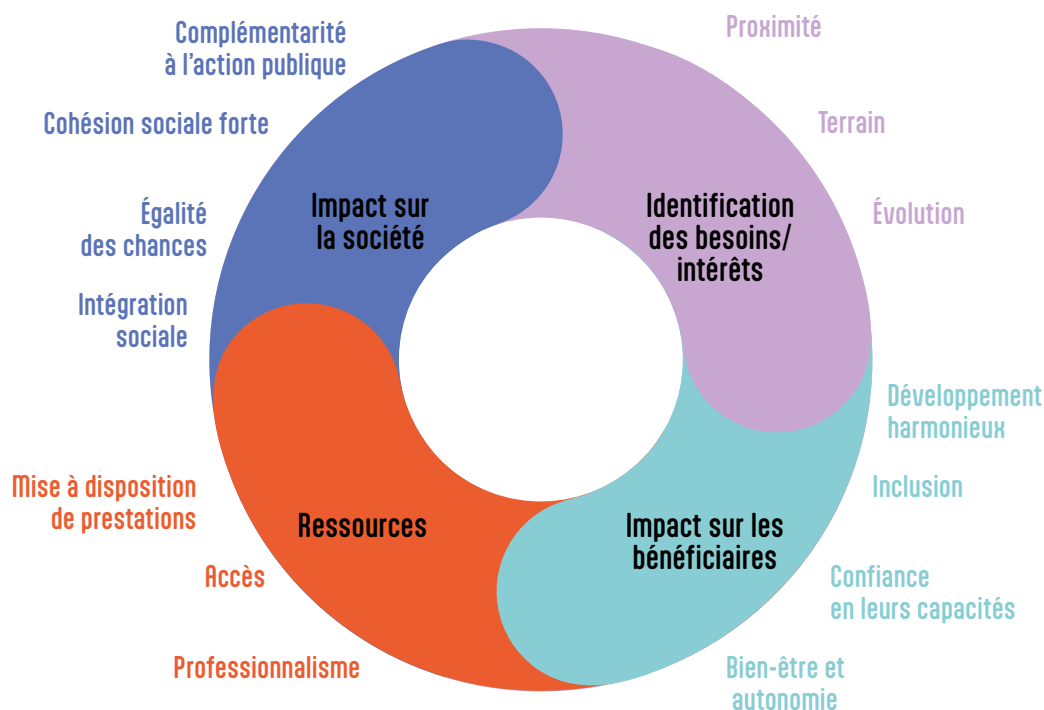
Mission

Le CVAJ est une association au service des enfants et des jeunes du canton de Vaud. Ses prestations visent l'inclusion de tous·tes et le développement d'une cohésion sociale forte. Le CVAJ œuvre ainsi pour l'accès ou la mise à disposition de ressources favorisant l'égalité des chances et l'intégration sociale des publics concernés.

Ses prestations doivent répondre aux besoins ou aux intérêts de l'enfant, du jeune ou de la jeune identifié·e sur le terrain et

nécessitant l'aide de professionnel·les. Par sa proximité avec ses bénéficiaires et leurs familles, le CVAJ prend en compte l'évolution des réalités et des besoins du·de la petit·e enfant jusqu'à l'âge adulte.

Sa mission, complémentaire à l'action publique, est de soutenir le bien-être et le développement harmonieux des publics concernés. Le CVAJ soutient leur inclusion dans la société, favorise leur autonomie et renforce ainsi leur confiance en leurs capacités.



Vision à 2035 et objectifs stratégiques

Acteur essentiel sur le territoire vaudois, nous souhaitons être reconnu par les bénéficiaires et leurs familles, le réseau social vaudois ainsi que les financeurs comme un partenaire fiable, innovant et privilégié sur

les questions relatives à l'enfance et à la jeunesse.

Par notre expertise et notre force de proposition, nous jouons un rôle pionnier en matière de politique sociale.

Faire évoluer les prestations du CVAJ pour qu'elles soient en cohérence avec sa mission

Horizon 2025 - 2035

Analyse systématique de chaque prestation (<3 ans)

2027

Projets d'ajustement en fonction des résultats de l'analyse

2035

Se doter d'outils et de ressources pour offrir des prestations innovantes

Horizon 2024 - 2028

Développer une capacité autonome de fundraising

2026

Mettre en place un concept d'innovation

2026

Assurer une offre de prestations équitables sur l'ensemble du territoire vaudois

Horizon 2025 - 2035

Analyse systématique de chaque prestation (extension ?)

2028

Projets d'extension en fonction des résultats de l'analyse

2035

Renforcer l'assise institutionnelle et publique du CVAJ

Horizon 2024 - 2025

Campagne de communication ciblée

2025

Réflexion sur la structure associative

2025

Renforcer les liens avec le milieu politique et institutionnel vaudois

2025

Ressources humaines

En 2024, l'association a renforcé son engagement envers le personnel du CVAJ en consolidant ses pratiques RH autour de quatre axes majeurs, tout en intégrant les apprentissages de 2023.

Identification des besoins et des intérêts: L'association a ajusté ses cadres de références et outils de travail pour mieux répondre aux attentes des collaborateurs. Les échanges avec les directions, la Représentation du personnel (RP) et des partenaires externes ont orienté les initiatives RH, notamment sur la reconnaissance au travail et la mobilité douce. L'implémentation d'une gestion électronique des documents (GED) a débuté pour optimiser la gestion des données.

Renforcement de l'autonomie et de l'inclusion: Les activités RH ont été structurées pour favoriser la confiance des collaborateurs en leurs compétences et leur épanouissement professionnel. Cela s'est traduit par une mobilisation accrue en faveur de la formation continue et du développement personnel, avec des formations certifiantes pour plusieurs cadres et membres de l'unité RH transversale. De nouveaux statuts de fonctionnement entre la RP et la Direction générale sont en cours de révision pour clarifier les rôles et l'autonomie, et une révision du règlement de frais a été réalisée pour promouvoir un cadre de travail harmonieux et durable.

Cohésion sociale et égalité des chances: L'association, convaincue de l'importance de l'égalité homme-femme, a accueilli de nouvelles directrices pour optimiser la gestion des équipes. Elle a également renforcé ses

engagements envers la cohésion sociale grâce à des pratiques inclusives et des recrutements ciblés.

Professionnalisme et accès à des prestations de qualité: Le professionnalisme des équipes, au plus proche des bénéficiaires, reste une priorité. En 2024, l'amélioration continue du système de contrôles internes, avec un meilleur suivi de la gestion du temps et une analyse globale des risques, a permis une meilleure gestion des subventions.

En conclusion, ces efforts ont renforcé le rôle de l'association auprès des jeunes du canton de Vaud et optimisé l'engagement des équipes, soutenant une dynamique d'amélioration continue pour relever les défis futurs.

Frédéric Ermini
Directeur RH et opérations



Accueil de l'enfance

CVE de Cour

Projet « Immersion en Terre TrotCour »

Développé dans le secteur du même nom accueillant des enfants de 18 à 36 mois, il met en place des pratiques permettant de renforcer la proximité professionnelle au travers d'échanges quotidiens entre l'entourage de l'enfant et l'équipe éducative. Il répond au souhait de compréhension des parents concernant le bien-être et l'évolution de leur enfant.

Les familles sont invitées à participer activement à la vie quotidienne du groupe, permettant ainsi de découvrir le monde dans lequel leur enfant évolue. Plusieurs initiatives ont été mises en place pour encourager cette participation, spontanée comme planifiée. Par exemple, des moments conviviaux comme des repas partagés avec l'équipe éducative offrent un espace d'échange où parents et professionnels peuvent partager des expériences, des anecdotes ou simplement faire connaissance autour de sujets qui les rassemblent en tant qu'adultes. D'autres projets, comme l'affichage de photos de famille dans les espaces communs, visent à personnaliser le lieu et à favoriser des échanges entre les enfants, l'entourage proche et le personnel. Ces initiatives contribuent à créer un environnement inclusif, où chaque famille se sent valorisée et représentée.

Le secteur favorise l'expression de la culture propre à chacune. L'idée de partager des chansons familiales à travers un système accessible à tous les enfants permet de valoriser la diversité musicale des familles et de renforcer les liens affectifs entre les enfants et leur environnement.

Dans une volonté de fluidifier les interactions, l'équipe adopte des pratiques de communication plus personnalisée en utilisant les prénoms des parents ou en les tutoyant pour ceux qui le souhaitent. Ces ajustements favorisent une atmosphère de confiance et de proximité, essentielle à une relation éducative réussie.

Les ressources mobilisées par le personnel éducatif sont variées et incluent des moments de partage, d'écoute et d'accompagnement, ce qui permet de répondre de manière ciblée aux attentes des familles. Cependant, certaines d'entre elles rencontrent des obstacles, souvent liés à des contraintes organisationnelles, pour participer pleinement aux activités proposées. Il appartient donc à l'équipe éducative de repenser ses approches et de continuer à ajuster les modalités de participation.

En conclusion, ces initiatives favorisent la cohésion sociale, l'inclusion et le bien-être des enfants et de leurs familles, tout en contribuant à créer une communauté éducative où parents et professionnels avancent dans une démarche de coéducation.

Le CVE de Cour en chiffres

En 2024, nous avons commandé 19'112 diners et 16'910 goûters, soit : 36'022 plats au total.

Depuis août 2024, le CVE de Cour propose 92 places d'accueil à la journée.

140 enfants ont été accueillis.

30 personnes travaillaient en 2024 pour le CVE de Cour, dont 3 personnes en apprentissage et 3 stagiaires.

IPE de Marterey

L'importance de la documentation pédagogique au sein de l'IPE de Marterey

En 2024, l'IPE de Marterey a engagé une réflexion sur la documentation pédagogique, inspirée par la pédagogie Reggio Emilia. Ce processus vise à améliorer l'observation, la traçabilité et la valorisation des apprentissages des enfants, tout en mettant à jour le projet pédagogique.

Impact sur le bénéficiaire

Grâce à une collaboration avec Partenaire Enfance & Pédagogie (PEP) à Lausanne, l'IPE a exploré de nouvelles approches pédagogiques. Lors du colloque du 21 août 2024, l'importance d'une documentation engageante et accessible a été mise en avant.

L'intégration de la documentation pédagogique a permis d'améliorer le suivi des enfants en assurant une meilleure compréhension de leurs apprentissages et de leur développement. Cette collaboration a apporté des outils concrets pour observer et valoriser les progrès des enfants, renforçant ainsi leur confiance en eux et leur bien-être au sein de l'institution.

Implication des familles et partage des travaux

Dans le cadre de cette réflexion, l'IPE de Marterey a participé activement à la journée de formation du 12 novembre 2024 sur La documentation pédagogique: quelles inspirations retirer des expériences italiennes? en accueillant des étudiants de la Haute école de travail social et de la santé Lausanne (HETSL). Cette journée a permis de confronter la théorie

et la pratique, et les travaux réalisés par les étudiants ont été présentés aux parents tout au long de la semaine.

Ces échanges ont renforcé le dialogue entre l'équipe éducative et les familles, mettant en valeur l'importance de la documentation pédagogique dans le suivi et l'accompagnement des enfants. L'implication des familles dans ces discussions a favorisé une continuité éducative entre l'institution et le cadre familial, consolidant ainsi la place centrale de la documentation dans le processus éducatif.

Echanges avec la délégation belge et l'impact sur la société

A la suite de la journée de formation, nous avons reçu la visite d'une délégation belge qui est venue échanger sur les pratiques éducatives mises en place par l'équipe éducative concernant la documentation. Le projet Instants de vie a été présenté comme exemple concret des démarches mises en place pour structurer la documentation et assurer une continuité pédagogique au sein de l'institution. Cette initiative a permis de formaliser des pratiques, d'améliorer la présentation des données recueillies et d'offrir une meilleure visibilité des apprentissages des enfants.

Nous constatons que l'équipe éducative utilise la documentation comme un moyen de garantir l'égalité des chances et de favoriser l'intégration sociale. La documentation est ainsi devenue un support de dialogue entre professionnels, familles et institution, permettant une plus grande transparence dans les pratiques éducatives.

Identification des besoins et structuration des ressources

La documentation pédagogique est un outil fondamental pour améliorer l'accompagnement des enfants, structurer les pratiques éducatives et renforcer l'engagement des familles. En s'appuyant sur ces différentes collaborations, l'IPE de Marterey a enrichi ses pratiques documentaires.

En intégrant pleinement la documentation dans ces quatre axes clés – impact sur le bénéficiaire, impact sur la société, identification des besoins et structuration des ressources – l'IPE de Marterey se dote d'un cadre structuré et évolutif au service des enfants et de la communauté éducative.

L'IPE de Marterey en chiffres

41 places d'accueil de jour

18 places pour les familles du quartier de Marterey, Réseau-L

15 places pour des familles bénéficiant du revenu d'insertion (RI) suivant des mesures d'insertion socioprofessionnelles

7 places entreprises, pour les enfants des employés du Tribunal Fédéral et de Frontiers Media SA

1 place sous forme de 10 demi-journées, pour les familles participant aux prestations de la CIFEA, [communauté d'intérêt pour la formation des adultes offertes par la ville de Lausanne]

88 enfants accueillis

23 langues parlées

2'783 heures d'ouverture

Maison de l'enfance

2024 à la Maison de l'enfance : accueillir, s'adapter, déménager et... garder le sourire !

En 2024, malgré quelques rebondissements, l'équipe a su garder le cap ! Après l'absence temporaire de la directrice, Julie Ayari, pour maternité, c'est Mélanie Nuzzo, adjointe pédagogique du CVE de Cour, qui a pris le relais pendant quelques mois. Avec un brin de créativité, de l'audace et une organisation en béton, elle a réussi à gérer la transition et à mener à bien le tri et la réorganisation de certains espaces, dont notre nouveau local poussettes. Julie est de retour en novembre, et c'est avec elle que nous préparons notre grand déménagement prévu pour 2025.

Impact sur le bénéficiaire : l'Accueil Parent-Enfant l'Aronde

L'accueil parent-enfant l'Aronde a vu sa fréquentation augmenter de manière importante cette année, avec une moyenne de 23,4 usagers par accueil (contre 14,8 en 2023). Ce succès montre qu'il existe un réel besoin d'espaces dédiés pour les parents et enfants, où chacun peut échanger, se détendre et profiter de moments de complicité. Grâce au travail de l'équipe et sa capacité d'adaptation, l'Aronde reste un lieu essentiel au sein de la Maison de l'enfance, véritable lieu de rencontre et d'échange pour les familles, mais aussi un premier contact pour une éventuelle inscription aux Ateliers ou à l'Espace Bébés.

Impact sur la société : Les Ateliers

Les Ateliers ont permis à 92 enfants, issus de 25 nationalités différentes, de développer leur créativité dans un environnement inspirant. Le personnel éducatif a su se réinventer pour permettre

aux enfants parfois allophones, parfois avec des besoins spécifiques de s'intégrer au mieux. Les Ateliers sont bien plus qu'un simple accueil de jour : ils participent activement à l'inclusion sociale et à la construction d'une société plus ouverte et plus solidaire tout en éveillant la curiosité des petits pour la culture et la créativité.

Identification des besoins et intérêts : L'Espace-Bébés

En 2024, l'équipe de l'Espace-bébés s'est renouvelée avec deux nouvelles titulaires et a accueilli 34 enfants, dont 21 nouveaux. Il y a eu 33 visites pour de potentielles nouvelles situations. Bien plus qu'un accueil, l'Espace-bébés propose un accompagnement adapté et soutenu aux parents. L'équipe veille à respecter le rythme de chaque enfant, en particulier lors du temps de la séparation. Cette approche douce et bienveillante, permet d'assurer une transition en douceur, tout en soutenant les parents dans leur parentalité.

Ressources : Réorganisation et préparation pour l'avenir

Cette année, l'équipe de la Maison de l'enfance a fait preuve d'une grande adaptabilité, et cela a été facilité par les efforts de réorganisation des espaces, notamment avec l'initiative du local poussette portée par l'énergie de Mélanie Nuzzo. Les efforts de communication, la mise en place de signalétique et des ajustements logistiques ont également permis d'améliorer notre visibilité et l'accueil des familles. En vue du déménagement de 2025, l'ensemble des équipes se prépare à continuer à offrir un service de qualité, quel que soit le lieu.

Conclusion

L'année 2024 a été une année de transitions, mais aussi de réussites collectives. Grâce à la flexibilité de notre équipe, nous avons pu faire face aux défis tout en continuant à offrir un accueil de qualité. Le déménagement de 2025 représente un nouveau chapitre, et avec lui, de nouvelles opportunités pour renforcer notre mission au service des familles.

La Maison de l'enfance en chiffres

À l'accueil enfant-parent de « L'Aronde », lors des **119** accueils, ce sont **1521** enfants accompagnés de l'un de leur parent ou d'un adulte (**1268** adultes en tout) qui ont passé un peu de temps à l'Aronde, ce qui représente une moyenne de **23,4** usagers par accueil en 2024. En comparaison, en 2023, il y a eu **14,8** passages en moyenne. Nous sommes relativement fiers de cette belle augmentation !

Cette année, « Les Ateliers » ont accueilli **92** enfants de **25** nationalités différentes et parlant **22** langues différentes. Ils ont également pris soin de **7** enfants avec des besoins spécifiques, au bénéfice du soutien de AILA (aide à l'intégration dans les lieux collectifs d'accueil de jour) de l'OSPES (office du soutien pédagogique et de l'enseignement spécialisé).

À l'« Espace-bébés », **34** enfants ont été accueillis dont **21** nouveaux enfants. Il y a eu **33** visites effectuées pour de potentielles nouvelles situations.

AMIFA

Dans le courant 2024, La FAJE, en partenariat avec le SCAJE ainsi que d'autres acteurs, a lancé une campagne pour promouvoir l'accueil familial de jour dans le canton de Vaud.

Cette initiative avait pour buts principaux, d'une part, d'attirer de nouvelles personnes désireuses de devenir accueillant-e-s en milieu familial, afin de renforcer les réseaux de recrutement. D'autre part, sensibiliser les parents en leur faisant connaître les avantages et les qualités de ce mode d'accueil, qui allie un environnement familial et un encadrement professionnel.

L'accueil familial lausannois comptabilise plus de 400'000 heures d'accueil sur une année, dont 300'000 heures d'accueil pour le préscolaire et 100'000 heures pour le parascolaire.

L'AFJ étant organisé par quartier à Lausanne, cela représente 9 zones (périmètres scolaires) où 65 AMF ainsi que plus de 250 familles ont l'opportunité de créer des liens sociaux de proximité.

Lausanne fait figure de modèle dans le canton en faisant bénéficier les AMF d'une formation continue à raison de deux matinées par mois à raison de 1h30. Ce dispositif est un avantage qui tend indéniablement à une professionnalisation du métier d'accueillant-e. De plus, durant le temps de formation, les enfants accueillis chez chaque AMF sont confiés à une équipe éducative professionnelle au sein de l'EE. Ce lieu d'accueil collectif au service de l'accueil familial représente un réel relais tant pour les AMF que pour les familles. L'équipe de L'espace enfants accueille chaque semaine entre 80 à 100 enfants.

Le succès de cette campagne a pu être mesuré à Lausanne par un réel intérêt du public: ce sont 12 candidatures pour devenir accueillant-e

qui sont parvenues au service de la petite enfance. A ce jour, 6 nouvelles AMF sont en cours de processus d'autorisation pour accueillir des enfants à leur domicile et qui seront engagées à L'AMIFA.

Cet aboutissement va permettre ainsi de créer plusieurs nouvelles places d'accueil de qualité pour les familles lausannoises, tout en contribuant au développement de nouveaux emplois, offrant ainsi aux 2 parties concernées la reprise d'une activité professionnelle.

AMIFA en chiffres

65 accueillantes issues de 4 continents

21 pays (dont 35 AMF européennes)

12 langues différentes parlées.



**Insertion
professionnelle**

AccEnt

Renforcement des collaborations et impact positif

Toujours dans une démarche d'amélioration, nous avons renforcé nos échanges avec les commissaires professionnel·les en les rencontrant dans le cadre du Salon des métiers. Cet événement a permis de présenter nos actions, d'échanger sur les défis rencontrés et de réfléchir à des solutions pour mieux accompagner les apprenti·es. Un accent particulier a été mis sur la fluidification des échanges avec les commissaires dans le but de consolider un réseau de soutien efficace et réactif pour nos bénéficiaires.

Retours enrichissants et pistes d'amélioration

AccEnt a enrichi son évaluation de la satisfaction des bénéficiaires en intégrant des focus groupes, offrant une vision plus détaillée de l'impact de nos actions. Parmi les points forts identifiés : la qualité des relations, la flexibilité des rendez-vous et le soutien dans la gestion des aides financières et administratives, ainsi que les appuis scolaires. Les axes d'amélioration concernent l'augmentation des lieux d'appuis disponibles ainsi qu'une meilleure clarification des attentes et du travail des ISA.

Ces retours renforcent notre engagement à proposer un suivi global, sur-mesure et orienté sur les besoins du bénéficiaire.

Nouveau type de soutien pédagogique

Soucieuse d'adapter continuellement son dispositif aux besoins des apprenti·es, la mesure AccEnt a poursuivi en 2024 un projet-pilote qui vient renforcer l'axe pédagogique.

Le·la bénéficiaire qui se trouve en difficulté avec les aspects scolaires de sa formation peut y trouver une aide appropriée qui complète l'appui habituel. En effet, les difficultés prennent parfois leurs racines dans le vécu scolaire, l'estime de soi, la conscience des gestes d'apprentissage et de leurs projets. Mené par Raphaël Rivier, intervenant socio-professionnel à l'antenne de Riviera-Chablais, ce projet utilise les outils de la gestion mentale et du dialogue pédagogique pour apporter aux apprenti·es un soutien précieux en termes d'estime scolaire.

Jeunes en rupture sociale

Les programmes FORJAD, FORMAD et PAI facilitent l'insertion des jeunes en difficulté. Toutefois, ces dispositifs ne suffisent pas à couvrir toutes les situations, laissant certains sans véritable filet de sécurité sociale. AccEnt, en collaboration avec la DGCS et la CIS II, intervient pour renforcer le dispositif et inclure les jeunes en rupture de lien social ou en difficulté avec leur autonomie administrative. En mobilisant le réseau social, l'objectif est de les maintenir en formation professionnelle et sécuriser leur parcours vers un diplôme et une insertion durable.

AccEnt en chiffres

6121 bnfs suivis depuis le début de la mesure en 2006

86% de taux de réussite aux examens de l'année [23-24]

1115 bnfs suivis durant l'année scolaire 22-23

Moyenne d'âge des bnfs suivis en 23-24 : 25,73

Tremplin vers la Vie Active

En 2024 plus que jamais, maîtriser les nouvelles technologies est un atout

Tremplin vers la vie active propose des variantes sur la postulation électronique et l'entretien virtuel, adaptées aux réalités modernes. Ces compétences aident les jeunes à se démarquer dans des processus de recrutement de plus en plus digitalisés, augmentant leurs chances de succès. Ces aides ne remplaceront cependant pas le travail de personnalisation, qu'aucune IA ne peut faire mieux que la ou le candidat.

La confiance en soi est essentielle pour les jeunes cherchant un premier emploi

Outre développer les techniques de recherche d'emploi, notre formation aide les apprenti-es à identifier leurs qualités, compétences et besoins professionnels. Être conscient de ses atouts et surmonter ses faiblesses favorise une présentation convaincante face aux employeurs, clé d'une entrée réussie sur le marché du travail.

Le premier emploi est bien plus qu'un simple contrat

Entrer dans le monde du travail est un tremplin vers l'autonomie et l'intégration dans la société. En offrant un cadre structurant et un réseau, il permet aux jeunes de développer leur identité professionnelle et sociale. « Tremplin vers la vie active » contribue à cette étape déterminante du parcours des participantes.

Accès équilibré

Les formations Tremplin vers la vie active sont accessibles à l'ensemble des classes d'apprentis en dernière année du canton. Lorsque les inscriptions dépassent le budget disponible,

une répartition équitable entre les écoles est proposée pour prioriser les classes ayant le plus besoin de soutien dans leur recherche du premier emploi.

Tremplin vers la Vie Active en chiffres

194 interventions d'une demi-journée (3 périodes)

2230 apprenti-e-s ont bénéficié des prestations des formateur-trice-s du CVAJ

Les interventions se sont déroulées au sein de **15 écoles professionnelles du canton :**

136 ont eu lieu dans des classes d'apprenti-e-s (CFC) 36 auprès de jeunes en AFP 22 en préapprentissage

Tremplin vers la vie active, c'est aussi un service individuel après le cours, gratuit et confidentiel, pour tous les jeunes qui le souhaitent : **99 jeunes ont bénéficié de cet accompagnement individuel en 2023-2024.**



Projets jeunesse

Jaiunprojet.ch

Points forts et points d'attention

1. Impact sur le bénéficiaire

Les promotrices de jaiunprojet.ch ont mis le focus sur la question du genre. En effet, la participation des jeunes femmes gagnerait à être encouragée. Jaiunprojet.ch a par exemple eu l'occasion d'apporter son témoignage dans la brochure « Encourager la participation des filles dans les activités de jeunesse », éditée par la HETSL en 2024. Jaiunprojet.ch a aussi réédité son guide pratique no. 5 « Pour créer un skatepark », ainsi que sa fiche pratique « Pour créer un parc de street work out », en y intégrant la question du genre. Toute infrastructure sportive devrait en effet être pensée dès le départ en tenant compte du point de vue des jeunes femmes pour que celles-ci puissent se sentir plus à l'aise de fréquenter les lieux ensuite.

2. Ressources

Autre temps fort: l'entrée en fonction en mars d'une chargée de communication digitale, à 20% pour jaiunprojet.ch et engagée par le GLAJ-Vaud, grâce au soutien financier de la Direction générale de l'enfance et de la jeunesse (DGEJ), Canton de Vaud. Son travail s'est focalisé sur le développement de notre compte Instagram.

3. Impact sur la société

Jaiunprojet.ch a collaboré à l'organisation, aux côtés d'autres acteurs dont la DGEJ, de la Plateforme intercommunale sur le soutien aux activités de la jeunesse (PICSAJ). S'adressant aux communes, l'événement a rassemblé une centaine de personnes pour aborder la

question des incivilités impliquant des jeunes dans l'espace public. Comment les prévenir? Quelles mesures adopter? Lors d'un atelier, jaiunprojet.ch a eu l'occasion de présenter son offre d'analyse des besoins des jeunes, réalisée aux côtés de la Commune d'Oron.

4. Identification des besoins/intérêts

La communication au réseau jeunesse, aux communes, comme aux jeunes demeure un enjeu phare de notre activité. Atteindre les 13-25 ans de tous genres, milieux sociaux, origines, afin de les inviter à s'engager dans un projet avec notre soutien, est une affaire de longue haleine...

Jaiunprojet.ch en chiffres

19 projets de communes

41 projets de jeunes, dont 18 ayant obtenu une aide financière de la part de la Direction générale de l'enfance et de la jeunesse (DGEJ)

60 projets au total suivis en 2024, tous districts représentés

**Aide à la
scolarité**

Service d'aide à la scolarité

En 2024, le Service d'aide à la scolarité (SAS) a développé son organisation afin de répondre plus efficacement encore aux besoins de la population et ainsi, œuvrer activement en faveur de l'égalité des chances des enfants de notre Canton et de l'intégration socio-professionnelle des jeunes répétiteur-trice-s. En effet, grâce à l'expertise et à l'engagement de l'équipe du SAS et à l'analyse opérationnelle menée par notre nouveau Directeur ad intérim, le service a pu mettre en place, dès la rentrée scolaire 2024, un nouveau système de traitement et de gestion des demandes des familles. La réorganisation du service s'est notamment caractérisée par l'engagement de personnel de renfort pour le premier semestre de l'année scolaire 24-25, permettant ainsi à l'équipe fixe du SAS de se concentrer sur les demandes les plus complexes, durant cette période extrêmement chargée, notamment sur les familles pour lesquelles les appuis nécessitent un soutien financier.

En cohérence avec sa mission de soutien à l'intégration socio-professionnelle des jeunes, le SAS a recruté, en qualité de renforts, des étudiantes, dans leur grande majorité en Bachelor en sciences sociales, et qui avaient déjà une expérience en tant que répétitrices au CVAJ.

Durant cette année, l'équipe s'est également spécialisée pour une partie dans un pôle «familles» et pour l'autre dans un pôle «répétiteur-trice-s» afin de permettre une répartition du travail plus efficiente et au plus près des besoins et problématiques spécifiques de nos bénéficiaires et partenaires. Ainsi, l'équipe du SAS a pu traverser le premier semestre de l'année scolaire 24-25 dans de bonnes conditions de travail et a pu répondre efficacement aux besoins

des familles et des jeunes. La proximité avec la population et l'évolution de ses besoins étant un axe stratégique du service, l'équipe a continué de développer son écoute et son lien de confiance avec les familles tout comme son accompagnement individualisé des répétiteur-trice-s.

Cette nouvelle organisation, caractérisée par le soutien de renfort durant le premier semestre de l'année scolaire, permettra au service d'aborder avec enthousiasme les nouveaux défis de 2025. Le développement d'une vision holistique de l'aide à la scolarité permettra notamment l'élaboration de projets visant le développement des prestations aux familles et aux jeunes, en complémentarité avec l'offre publique et parapublique existante. En cohérence avec les missions du CVAJ, le SAS se réjouit de poursuivre son rôle de pionner dans le développement du soutien et de l'offre adressée aux familles et aux jeunes de notre Canton, en faveur d'une cohésion sociale forte.

Le SAS en chiffres

3176 élèves ont suivi un ou plusieurs appuis – 1581 filles et 1565 garçons

95,06% des élèves en formation obligatoire

8,63% de gymnasien·nes

1441 répétiteur·trices soit 29% de plus que l'année précédente

57,27% des appuis ont été financés par des services publics et des fondations privées (+21% par rapport à l'année précédente)



Finances

Finances

CENTRE VAUDOIS D'AIDE A LA JEUNESSE, LAUSANNE

Lausanne, le 31.03.2025 / NSY

CONSOLIDATION DES BILANS au 31 décembre 2024

	Consolidation 2024	Consolidation 2023
	ACTIF	ACTIF
Actif circulant		
Liquidités	2'684'515	2'077'845
Débiteurs divers	572'769	561'553
Actifs transitoires	433'557	420'784
Excédent de charges 2019	0	1'890
Excédent de charges 2022	0	66
Excédent de charges 2023	5'696	172'006
Excédent de charges 2024	105'184	0
Actif immobilisé		
Transformation	49'561	56'642
Mobilier	1'691	0
Matériel informatique & de communication	43'788	9'352
Titres et autres immobilisations financières	216'465	216'289
Totaux	4'113'228	3'516'426

CONSOLIDATION DES BILANS

	PASSIF	PASSIF
Capitaux étrangers		
Créanciers divers	390'037	604'022
Passifs transitoires	291'132	572'963
Avances et prêts	1'197'436	918'213
Réserves affectées	281'441	272'484
Fonds de résultats	1'080'593	715'063
Excédent de produits 2018	0	2'207
Excédent de produits 2021	0	9'631
Excédent de produits 2023	0	259'969
Excédent de produits 2024	711'853	0
Capitaux propres		
Capital d'association	100	100
Réserves libres	160'636	161'776
Totaux	4'113'228	3'516'426

CONSOLIDATION DES COMPTES

	Consolidation 2024	Consolidation 2023
Produits		
Produits directs des activités	4'723'271	4'733'427
Autres recettes, divers, produits exceptionnels	64'449	85'703
Subventions:		
Subvention OFAS	10'676	12'500
Subvention DGEP	240'800	240'968
Subvention DIRIS	10'044'006	9'940'540
Subvention DGCS investissement	0	361'558
Subvention DGEJ	377'403	0
SPJ chambre consultative	0	450
SPJ commission d'intégration précoce	106'674	83'202
Subvention EVAM	255'346	205'737
Subvention AI Vaud	18'793	2'670
Subvention FAJE	1'897'877	1'689'902
Subvention FAJE personnel en formation	0	8'230
Subvention DGEP projet TSG	0	13'717
Subv. Ville Lsnne, SAJE	5'352'782	5'524'071
Subv. Ville Lsnne, SEPS	75'000	75'000
Subv. Ville Lsnne, SSL	30'000	30'000
Subv. Ville de Lausanne en nature	291'306	254'883
Subv. des communes (v/autres contrib.)	43'650	44'250
FAJE réduction 20%	56'933	61'365
FAJE-projet TOTEM	0	17'500
Autres subventions	31'519	62'456
Autres contributions	427'602	163'317
Total des produits d'exploitation	24'048'087	23'611'446
Charges		
Salaires du personnel encadrement	12'337'311	12'264'842
Salaires du personnel direction & administration	2'240'491	2'462'138
Salaires du personnel économat & serv.maison	371'092	446'612
Charges sociales	3'163'109	3'157'741
Autres frais du personnel	761'866	836'132
Honoraires et personnel temporaire	2'355'376	2'095'608
Entretien/répar. immeubles, mobilier, machines, vhcs et acquisitions	577'896	646'827
Loyers et charges	1'343'337	1'283'977
Amortissements travaux	0	10'197
Eau et énergie	28'249	24'515
Frais directs des activités	76'919	65'615
Frais de bureau et d'administration	211'858	211'463
TOTAL DES CHARGES D'EXPLOITATION	23'467'504	23'505'666
RÉSULTAT D'EXPLOITATION (-) = excédent de charges	580'583	105'780
TOTAL DES CHARGES & PRODUITS HORS EXPLOITATION	26'086	-17'816
RÉSULTAT DE L'EXERCICE (-) = excédent de charges	606'669	87'963

Pour le comité :

Axel Marion*, président, secrétaire général de la HES-SO

Claire Attinger*, vice-présidente, déléguée de la politique familiale de la Ville de Lausanne, députée

Anne Baehler-Bech, présidente du CSP-Vaud, députée

Muriel Débaz, Directrice du Bureau Lausannois pour la Famille (BLF)

Frédérique Lafuente, collaboratrice de l'Unité de Conseil et d'Appui en management et organisation du canton de Vaud (UCA)

Patricia de Meyer, enseignante à l'HETSL en droit de la protection des mineurs

Gérard Dyens, ancien chef de service des écoles secondaires de la Ville de Lausanne

Blaise Longchamp, directeur adjoint du Repuis

Louis Staffoni, ancien directeur du COFOP

*Membre de la Présidence

Pour la Direction générale :

Marc Gillet, directeur

Frédéric Ermini, directeur du domaine RH et Opérations

Christian Sonney, directeur d'ADUNA en charge du domaine Finance

Remerciements

Partenaires & mandants

Etat de Vaud; Direction générale de la cohésion sociale (**DGCS-DIRIS**), Direction générale de l'enseignement post-obligatoire (**DGEP**), Direction de l'enfance et de la jeunesse (**DGEJ**) et son délégué cantonal enfance et jeunesse

Ville de Lausanne; Direction enfance, jeunesse et quartier (**DEJQ**), par son Service de la petite enfance (**SPE**) et son service des écoles et du parascolaire (**SEP**)

Services de la jeunesse et des loisirs, et des écoles primaires et secondaires des communes de: Bussigny · Cheseaux · Chexbres · Crissier · Écublens · Gland · Le Mont-sur-Lausanne · Lutry · Nyon · Prévèrenges · Prilly · Romanel-sur-Lausanne · St-Sulpice · Vevey

Collaborations associatives

Partenaire Enfance et Pédagogie (**PEP**), avec l'Entraide familiale vaudoise (**EFV**) et la Fédération des structures d'accueil de l'enfance (**FSAE**)

Communauté pour l'accueil familial de jour (**CIAFJ**), avec l'Entraide familiale vaudoise (EFV) et Pro Jour Vaud

Soutien financier

Canton de Vaud

Ville de Lausanne

Fondation pour l'accueil de jour des enfants (FAJE)

Loterie romande

Fondation Michel Torche

Fondation Saint-Michel

Rédaction du rapport

Julie Ayari · Matthieu Bailat · Marie Bertholet
Valérie Canepa · Corinne Dettwiler · Marilou Gumi
· Francine Kalume-Eymann · Fatima Magalhaes ·
Anna Mrazek · Nicolas Wüthrich et leurs équipes
respectives

Réalisation graphique

Anne-Laure Sempéré, Tassilo Jüdt

Achévé d'imprimer en mai 2025



Siège administratif

Chemin de Pré-Fleuri 6
1006 Lausanne

Tél. 021 613 40 53

www.cvaj.ch

